

SPIS TREŚCI

— Wstęp	s. 3
— Kościół p.w. Wszystkich Świętych	s. 4
— Kościół p.w. Świętego Krzyża	s. 5
— Kościół parafialny p.w. Narodzenia Najświętszej Panny Marii	s. 8
— Kościół p.w. Świętego Marka	s. 16
— Kościół p.w. Przemienienia Pańskiego	s. 19
— Kaplica p.w. Świętego Wita	s. 19
— Kaplica p.w. Matki Boskiej Nieustającej Pomocy	s. 20
— Kościół parafialny p.w. Świętego Floriana	s. 21
— Kościół parafialny p.w. Chrystusa Króla	s. 23
— Kaplica p.w. Podwyższenia Krzyża Św.	s. 25
— Kościół parafialny p.w. Miłosierdzia Bożego	s. 26
— Kaplica p.w. Matki Boskiej Różańcowej	s. 27
— Kapliczka Świętego Onufrego	s. 29
— Kościół parafialny p.w. Świętego Maksymiliana Marii Kolbego	s. 29

PRZEWODNIK PO KOŚCIOŁACH ŻYWIECKICH



Kościół pod wezwaniem Świętego Krzyża XIV w.



5091 Kościół parafialny i dzwonnica w Żywcu.
Wygląd sprzed 1711 r. w/g rysunku A. Komicieckiego.

WSTĘP

Żywiec powstał na przełomie XIII i XIV wieku i jego najdawniejsza historia łączy się bardzo ściśle z dziejami kościoła parafialnego. Najstarsza wzmianka historyczna o Żywcu z lat 1325—1327 informuje bowiem, że w Żywcu istnieje kościół parafialny, mieszkańcy parafii płacą świętopietrze a pleban żywiecki ma na imię Engbertus. W tym samym czasie (1327 r.) w innym źródle historycznym Żywiec nazwany jest miasteczkiem „Oppidum”.

Kolejnymi właścicielami i dzierzawcami Żywca i Żywiecczyny byli: księżęta oświęcimscy (do r. 1445), Mikołaj Strzała (ok. r. 1450), a w latach sześćdziesiątych XV wieku Skrzyńscy. Zarządzał Żywiecczyna również Jakub z Dębna w imieniu króla Kazimierza Jagiellończyka. Następnie gospodarowali tu Komorowscy (1467—1624), rodzina królewska Wazów — królowa Konstancja i Jan Kazimierz (1624—1672) oraz Wielopolscy (od 1676 do pierwszej połowy XIX w.). W wieku XIX i XX Żywiecczyna związana była z rodziną Habsburgów.

Przez cały ten okres tak mieszkańcy Żywca, jak i przedstawiciele wymienionych wyżej rodów, wywarli niewątpliwie głęboki wpływ na budownictwo sakralne w Żywcu. Niegdyś parafia żywiecka obejmowała swym zasięgiem całą Żywiecczynę. Później w miarę zakładania nowych osad i wzrostu liczby ludności powstały parafie w Radziechowach, Lipowej, Cięcynie, Łękawicy, Łodygowicach, Gilowicach, Rychwałdzie i innych miejscowościach bardziej odległych od Żywca.

Jeszcze w drugiej połowie XIX w. w skład parafii żywieckiej wchodziło 16 miejscowości: Żywiec, Stary Żywiec, Żarzewce, Zadziele, Tresna, Czernichów, Międzybrodzie, Świnna, Zabłocie, Moszczanica, Przyłęków, Sienna, Sporysz, Isep, Pietrzykowice i Trzebinia.

Samo miasto nie było zbyt duże. W 1928 r. liczyło 6150 mieszkańców, a powierzchnia jego wynosiła 953 ha. W roku następnym ilość jego mieszkańców wzrosła o 720 osób, gdyż w granice administracyjne miasta włączono gminę wiejską Stary Żywiec wraz z pięknym zabytkowym kościołem pod wezwaniem Wszystkich Świętych.

Wspomniana już najstarsza wzmianka historyczna o parafii żywieckiej w spisach świętopietrza z lat 1325—1327 odnosiła się właśnie do tego kościoła, gdyż w 1598 r. kościół starożywiecki określony został jako „matrix ecclesiae parochialis in nova Żywiecz oppido” — jako „macierzysty kościół parafialnego w nowym mieście Żywcu”. Przeniesienie Żywca ze starego miejsca na nowe nastąpiło około 1400 r. i spowodowane było prawdopodobnie chęcią uniknięcia ciągłych katastrofalnych powodzi, które nękały miasto.

Gwałtowny rozwój terytorialny Żywca nastąpił dopiero po II wojnie światowej. W r. 1950 rozwijające się miasto wchłonęło dalsze gminy podmiejskie Sporysz i Zabłocie. Sporysz nie posiadał wówczas jeszcze swojej świątyni. Natomiast w Zabłociu znajdował się już kościół parafialny—

ny pod wezwaniem św. Floriana. W r. 1976 przyłączono do Żywca Moszczanicę, a w 1991 Oczków z nowym kościołem.

W wyniku tych wszystkich zmian terytorialnych Żywiec przekroczył w końcu 1990 r. liczbę 30 000 mieszkańców. Na terenie miasta znajduje się obecnie 11 czynnych kościołów i kaplic położonych w 5 parafiach. O tych właśnie kościołach i kaplicach pragniemy przekazać nieco informacji historycznych mieszkańcom naszego miasta oraz wszystkim miłym gościom zwiedzającym starożytny gród żywiecki.

KOŚCIÓŁ POD WEZWANIEM WSZYSTKICH ŚWIĘTYCH w Starym Żywcu

Jak już wspomniano we wstępie najstarszy kościół na naszym terenie znajdował się w Starym Żywcu — pierwotnej siedzibie miasta. Kościół ten w początku XVI w. zniszczony został przez powódź. Odbudowano go bardzo szybko, gdyż już w 1507 r. częściowo z tego samego materiału. Kościół starożywiecki, tak samo jak i osada w której się znajdował, nie



8. Kościół pod wezwaniem Wszystkich Świętych w Starym Żywcu XVI w. — spalony przez Niemców w 1945 r.

dotrwał do naszych czasów. Został spalony doszczętnie przez Niemców w czasie działań wojennych w 1945 r. wraz z całym urządzeniem wnętrza.

Był to piękny i bardzo cenny zabytek drewnianego budownictwa sakralnego typu śląsko-małopolskiego, gotycki z późniejszymi drobnymi przeróbkami. Niektóre cenne rzeźby gotyckie pochodzące z tego kościoła zachowały się w Muzeum Narodowym w Krakowie, lub w innych kościołach, gdzie zostały przekazane jeszcze przed wybuchem II wojny światowej.

W kościele starożywieckim znajdowały się rzeźby drewniane św. Jana Chrzciciela oraz św. Szczepana — dzieła śląskiego snycerstwa gotyckiego pochodzące z około 1380 r. oraz piękny tryptyk, wybitne dzieło śląskiej sztuki gotyckiej, wykonany około 1400 r. Skrzydła tryptyku zawierały posągi dwunastu apostołów w postawie stojącej (skrzydła te zachowały się w Muzeum Narodowym w Krakowie). Część środkową tryptyku stanowiły posągi Matki Boskiej i Chrystusa w postawie siedzącej, znajdujące się obecnie w nowej kaplicy w Żywcu-Moszczanicy na Redzinie.

Osada Stary Żywiec przestała istnieć w latach sześćdziesiątych w związku z budową zapory na Sole w Tresnej. Teren na którym znajdował się Stary Żywiec został zalany przez wody Jeziora Żywieckiego a mieszkańcy tej osady znaleźli nowe siedziby w Żywcu i okolicznych wioskach.

KOŚCIÓŁ POD WEZWANIEM ŚWIĘTEGO KRZYŻA w Żywcu, ul. Batorego (parafia Żywiec)

Kościół pod wezwaniem Świętego Krzyża znajduje się w starej dzielnicy Żywca zwanej Rudza. Najpiękniejszy widok na ten obiekt otwiera się od ulicy Kościuszki. Wzniesiony on został w końcu XIV w., prawdopodobnie przed lokacją nowego miasta. Ponieważ okres ten tonie w mrokach dziejów nie zawadzi przytoczyć tu ciekawej opowieści związanej z powstaniem tak samego kościoła, jak i osady Rudza.

Według relacji kronikarza żywieckiego w XIII wieku książęta oświęcimscy, którym wówczas podlegała ziemia żywiecka, udzielili moźnej rodzinie Thurzonów pozwolenia na poszukiwanie i eksploatację minerałów na Grojcu i okolicznych wzgórzach. Należy tutaj zaznaczyć, iż na Żywiecczyźnie występowały dosyć obfite pokłady rudy żelaza eksploatowane aż do XIX w. metodą odkrywkową. To właśnie Thurzonowie mieli sprowadzić do wykonywania prac górniczych obcych osadników, którzy założyli wioskę Rudzę i zbudowali w niej mały kościółek. Tak więc Rudza, która z biegiem lat stała się dzielnicą Żywca oraz kościół Świętego Krzyża mają, według tego podania, rodowód górniczy.

Istnieją przekazy źródłowe, iż kościół przejęty został w początku XV w. przez husytów. Nie posiadamy jednak dokładnych informacji kiedy i jak długo trwały w Żywcu niepokoje związane z ruchem

husyckim. W każdym razie w 1428 r. husytów w Żywcu nie było gdyż, miało tu miejsce uroczyste poświęcenie kościoła św. Krzyża przez Jarosława biskupa krakowskiego. Poświęcenie to mogło być następstwem odzyskania kościoła z rąk husyckich.

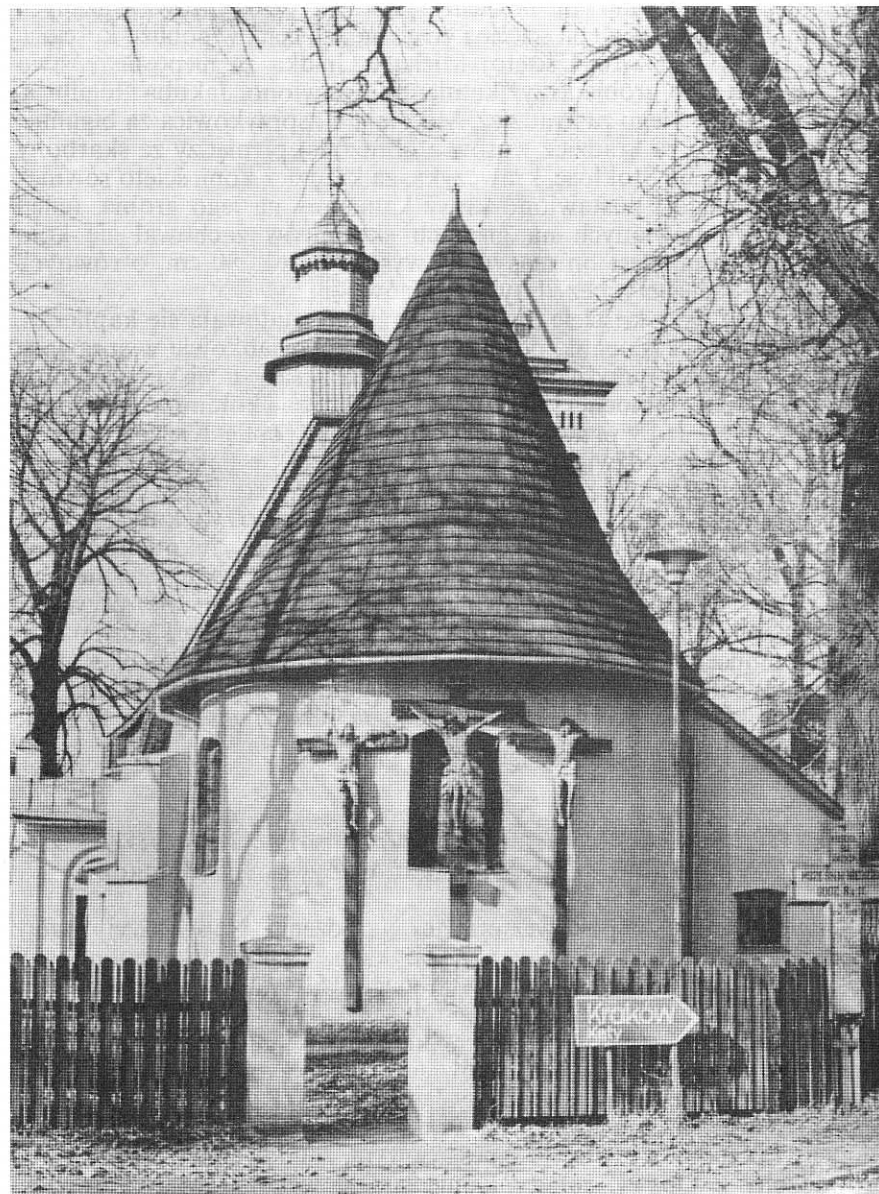
W r. 1790 na polecenie zaborczych władz austriackich, kościół Świętego Krzyża został zamknięty i sprzedany w drodze licytacji za 600 florenów margrabinie Wielopolskiej, ówczesnej dziedziczce Żywca. Wkrótce władze miejskie wystąpiły o unieważnienie tej transakcji. Po długich sporach w roku 1801 odbyła się ponowna licytacja kościoła. Ponieważ do licytacji mogły stawać wyłącznie osoby fizyczne, władze miejskie upoważniły Marcina Rybarskiego do nabycia kościoła i wyasygnowały potrzebną sumę na jego zakupienie. Przez długi czas jednak władze austriackie nie pozwalały sprawować w nim służby bożej. W czasach wojen napoleońskich kościół Świętego Krzyża służył jako magazyn żywności, a następnie jako szpital dla rannych żołnierzy. W czasie okupacji hitlerowskiej został przejęty przez Niemców i służbę bożą pełnił w nim ksiądz niemiecki.

Zasadniczy trzon kościoła jest gotycki, rozbudowany i przerobiony w epoce baroku oraz uzupełniony nowymi dobudówkami. W roku 1690 staraniem księdza Wojciecha Symeliusa, dziekana i proboszcza żywieckiego, powiększono prezbiterium przez dobudowanie kolistej apsydy. Z nowszych czasów pochodzą: kaplica Ogrójca (1878) oraz wieża (1910).

Kościół zbudowany został z kamienia i potynkowany, składa się z wydłużonej, prostokątnej nawy i węższego od niej, wydłużonego prezbiterium, z którym od wschodu łączy się kolista apsyda. Długość kościoła wraz z apsydą wynosi 38,6 m, szerokość nawy 9 m, prezbiterium 7 m. Wnętrze nawy i prezbiterium nakryte spłaszczonymi, pozornymi sklepieniami kolebkowymi. Prezbiterium oddzielone jest od nawy i apsydy tęczą o łuku półkolistym. Na zewnątrz budowla opięta szkarpami. Wysoki spadzisty dach pokryty gontami. Ponad dachem ośmioboczna wieżyczka na sygnaturkę, szalowana deskami, nakryta gontową kopułką.

Najcenniejsze obrazy i rzeźby z dawnego wyposażenia kościoła oddane zostały do muzeum żywieckiego. Wśród nich rzeźba św. Anny Samotrzeciej — wybitne dzieło gotyckiej plastyki śląskiej pochodzące z około 1380 r. W ołtarzu głównym pozostał krucyfiks drewniany wczesnobarokowy, obok krzyża nieco nowsze posągi Matki Boskiej, św. Jana Ewangelisty i Marii Magdaleny. Na zewnątrz kościoła, przy apsydzie, znajduje się Kalwaria z Chrystusem Ukrzyżowanym i z łotrami po bokach. Są to rzeźby drewniane, polichromowane, barokowe. Posągi łotrów wykonane są w r. 1710 przez Franciszka Woszczyckiego snycerza z Andrychowa.

W glich okiennych prezbiterium odkryto polichromię z około 1630 r., pędzla najprawdopodobniej Floriana Sobinowicza z Żywca — malarza wszystkich niemal kościołów dekanatu żywieckiego. Na północnej ścianie prezbiterium znajdują się odkrytki sondażowe pierwotnej gotyckiej polichromii.



7. Kościół pod wezwaniem Świętego Krzyża, koniec XIV w. — parafia Żywiec.

Kościół Świętego Krzyża otoczony był w dawnych czasach cmentarzem. Już jednak w końcu XVII wieku był to cmentarz o specjalnym przeznaczeniu. Wykonywano tu bowiem egzekucje przestępców skazanych wyrokiem sądu miejskiego na ścięcie i grzebano ich ciała w pobliżu kościoła. Tutaj w latach 1625—1684 ścięto: Michała Gnidka za nieposłuszeństwo i kradzież i na jego grobie krzyż kamienny ustawiono, Jakuba Regulusa, syna wójta żywieckiego za kradzież, Mikołaja Kasprzykowica za bigamię, Marcina Ociepkę za kradzież wotów z obrazów i pieniędzy ze skarboxy brackiej, Wojciecha Stokłosę, krawczyka, za kradzież koni, ścięto również synka żywieckiego i postawiono krzyż kamienny na jego grobie. Jeden z tych krzyży stawianych na grobach skazańców zachował się koło kościoła do dzisiaj. Jest on masywny, wysoki na ok. 80 cm, o równych ramionach — niestety bez daty i napisów.

Tu również przy kościele Świętego Krzyża znajdowała się kapliczka, a raczej kolumna kamienna, pod którą strony i świadkowie w sprawach spornych, składali przysięgi nakazane przez sąd miejski. Do dnia dzisiejszego, po północnej stronie kościoła, stoi kolumna kamienna fundowana w r. 1618 przez mieszczkę żywiecką Zofię Kiełzak. Jest to kolumna toskańska, dźwigająca nasadnik w kształcie pąka kwiatowego, z którego wyrasta krzyż z płaskorzeźbionym wizerunkiem Chrystusa Ukrzyżowanego. Ponad kamiennym krzyżem drugi krzyż, kuty z żelaza. Kolumna została poważnie uszkodzona, a ostatnio zrekonstruowana. Jest to najstarsza kapliczka tego typu zachowana na Żywiecczyźnie. Być może to właśnie pod tą kolumną składano wspomniane przysięgi. W obrębie ogrodzenia kościelnego znajduje się również figura kamienna św. Jana Nepomucena. Święty stoi na wysokim postumencie pod blaszanym daszkiem. Według napisu na postumencie figura wystawiona została w r. 1717 na rynku żywieckim, a przeniesiona na obecne miejsce w r. 1864. Msze święte w niedziele i święta: 8⁰⁰, 11⁰⁰.

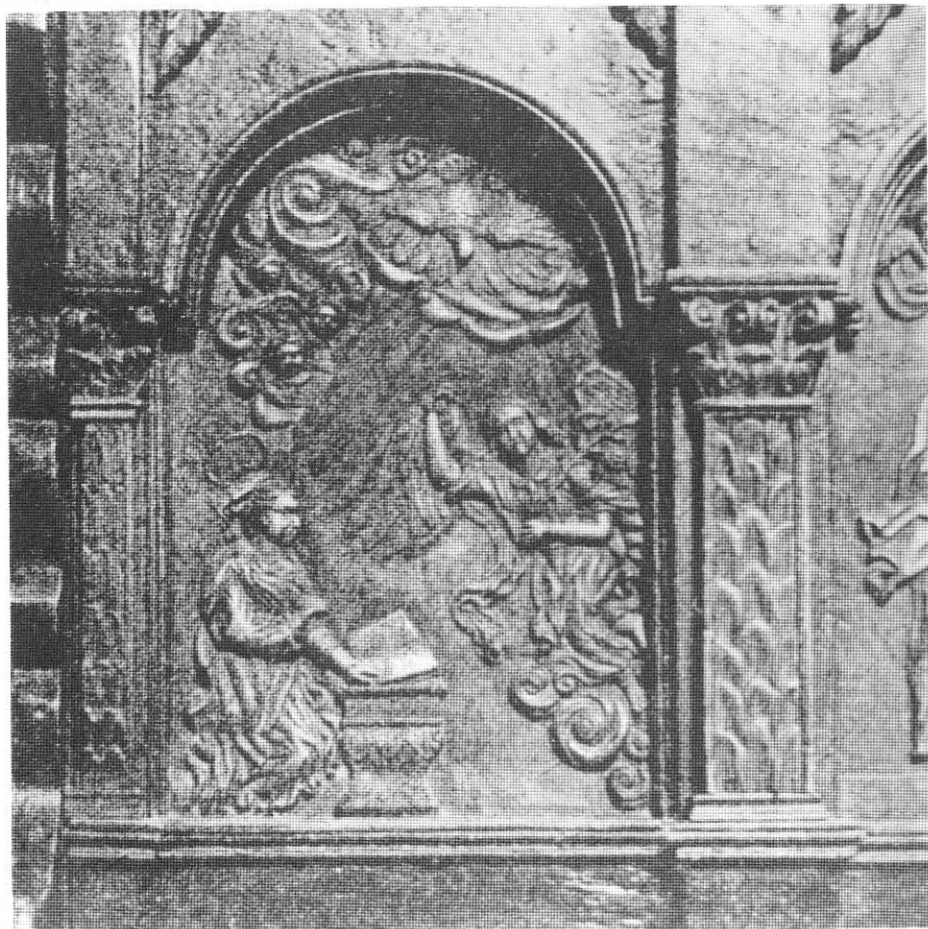
KOŚCIÓŁ PARAFIALNY POD WEZWANIEM NARODZENIA NAJŚWIĘTSZEJ PANNY MARIII w Żywcu, ul. Zamkowa.

Kościół parafialny pod wezwaniem Narodzenia Najświętszej Panny Marii, położony między Rynkiem a zamkiem, sięga swymi początkami pierwszej połowy XV w. Następnie w latach 1515—1542 został znacznie rozbudowany przez podwyższenie murów i przedłużenie prezbiterium i nawy, nakładem Wawrzyńca Komorowskiego, sekretarza króla Zygmunta Starego. W latach 1582—1585 ponownie powiększony przez przedłużenie nawy i wzniesienie wieży, staraniem Jana Spytka Komorowskiego, podczaszego krakowskiego i jego brata Krzysztofa. Wieżę, jak również portale północny i południowy, w stylu renesansowym, zbudował Włoch Jan Ricci, sprowadzony z Opawy, roboty kamieniarskie wykonał Maciej Świętek, kamieniarz z Krakowa, roboty ciesielskie Jan Carpentarius z Opawy.



9. Kościół Parafialny pod wezwaniem Narodzenia Najświętszej Marii Panny w Żywcu — XV—XVI w.

W latach 1596—1608 dobudowano kaplicę Wniebowzięcia Najświętszej Panny Marii (od strony północnej) zwaną również kaplicą Komorowskich. Kaplica ta wzniesiona jest o siedem stopni ponad poziom posadzki kościelnej, składa się z wysokiej czworobocznej części dolnej, okrągłego bębna i kopuły z latarnią. Latarnię ozdabia dekoracja stiukowa złożona z główek puttów i girland. Na kopulce latarni znajduje się złocisty krzyż. Pod gzymsem części czworobocznej napis łaciński obiegający kaplicę: „Dziewica przed narodzeniem i po narodzeniu: módl się zawsze za nami do Pana Boga naszego: Wzięta jest Maria do nieba, weselą się aniołowie chwając i błogosławiąc Pana Alleluja. Wyniesiona jest Święta Boża Rodzicielka ponad chóry anielskie do Królestwa Niebieskiego Alleluja”.



5. Scena Zwiastowania — fragment stall 1719 r. — Żywiec, kościół parafialny.

Kosztom Krzysztofa Mrzygłodowicza, pisarza miejskiego żywieckiego dobudowano w r. 1639 przy apsydzie kapliczkę Ogrojca. Kościół uległ poważnemu zniszczeniu podczas wielkiego pożaru, który wybuchł od uderzenia pioruna w r. 1711. Następnie został gruntownie odrestaurowany w latach 1711—1712 z wyjątkiem wieży, którą odnowił dopiero w r. 1745 Karol Wielopolski, ówczesny właściciel Żywiecczyzny. W czasie odbudowy kościoła po pożarze skonstruowane zostały według projektu architekta krakowskiego Piotra Bebera, nowe dachy i nowa wieżyczka na sygnaturkę. W roku 1903 wzniesiono nową zakrystię a w 1929 kaplicę grobową Habsburgów (od strony południowej). Tę ostatnią projektował architekt Franciszek Mączyński z Krakowa.

Cały kościół wybudowany został w stylu gotyckim i renesansowym z dodatkami i przeróbkami w epoce baroku, i w czasach nowszych. Budowę wzniesiono z kamienia łamanego i cegły i pokryto tynkiem. Wewnątrz w prezbiterium znajduje się sklepienie kolebkowe z lunetami. Nawa oddzielona od prezbiterium tęczą o łuku półkolistym, nakryta jest częściowo sklepieniem sieciowym. Na zewnątrz mury opięte szkarpami o kilku uskokach. Od północy i południa prowadzą do nawy kamienne portale o bogatej ornamentacji. Dachy nawy i prezbiterium kryte dachówką, dachy kaplic blachą.

Wieża przylegająca do nawy od zachodu, założona jest na rzucie kwadratu o wymiarach 10,5 × 10,5 m. Jej wysokość wraz z hełmem (bez gałki i krzyża) wynosi 60 m. Materiałem budowlanym do wysokości 27,5 m jest kamień łamany, wyżej cegła. Ściany wieży podzielone są wąskimi gzymсами na siedem pięter nierównej wysokości. Piętro siódme rozwiązano w formie renesansowej arkadowej galerii. Z każdego boku galerii znajdują się trzy arkady, utworzone z jońskich żłobkowanych kolumn.

Na postumentach kolumn kartusze z herbem „Korczak” (herb Komorowskich) i „Leliwa” (herb Barbary Tarnowskiej). Ponad pulpitowy dach galerii wybiega jeszcze jedno niskie pięterko, które tworzy podstawę hełmu wieży z zatkniętym na jego wierzchołku krzyżem.

Nad portalem wieży, od strony zachodniej, znajduje się napis „R. P. — 1515” oraz płaskorzeźba kamienna, pochodząca z zamku, z herbem „Korczak” w wieńcu laurowym i dwoma rogami obfitości. Data odnosi się do rozpoczęcia rozbudowy kościoła w czasach Komorowskich. Grubość muru wieży u podstawy wynosi 2,4 m. Na szczyt wieży dostać się można po kamiennych krętych schodach, mieszczących się częściowo w półokrągłej wieżyczce przylegającej do muru od południa.

We wnętrzu kościoła znajduje się ołtarz główny późnobarokowy, drewniany, o dwóch kręconych kolumnach, z czterema posągami świętych: Hieronima, Franciszka, Jana Ewangelisty i Karola Boromeusza, w owalnych obrazach święty Wojciech i Stanisław Biskup. Ołtarz wykonany w r. 1724 według projektu jezuita Pawła Giżyckiego, przez snycerza Macieja Weismana z Frydka. W środku ołtarza usytuowany jest w głębi barokowy posąg Matki Boskiej Niepokalanie Poczętej oświe-



1. Płaskorzeźba Zaśnięcia Matki Boskiej w ołtarzu bocznym ok. 1500 r. — kościół parafialny, Żywiec.

lony dwoma bocznymi oknami. Dawniej wieńczył on baldachim ambony, skąd przeniesiony został do ołtarza głównego. Ołtarz główny ufundowany przez Franciszka Wielopolskiego. Obok ołtarza, od strony północnej, ustawiono krucyfiks gotycki drewniany, polichromowany wykonany około 1400 r. Dawniej znajdował się on w kościele Świętego Krzyża.

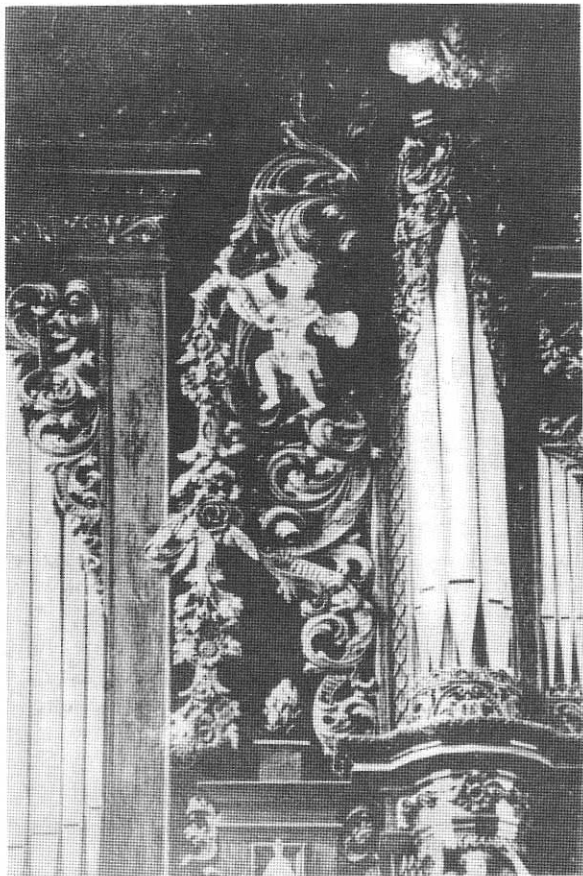
Ołtarze boczne w nawie, nowe z r. 1931 wykonane przez Wojciecha Maciejowskiego z Krakowa. W jednym z nich znajduje się zabytkowa płaskorzeźba przedstawiająca zaśnięcie Matki Boskiej, drewniana, polichromowana. Jest to jeden z najciekawszych zabytków znajdujących się w kościele. Najświętsza Panna w pozie klęczącej w otoczeniu apostołów wypełnia całą przestrzeń ołtarza. Ta późnogotycka płaskorzeźba pochodząca z około 1500 r. została zakupiona dla żywieckiej Fary przez Wawrzyńca Komorowskiego od węgierskiego magnata Sunnegka w r. 1542. Zamknięcie szafy mieszczącej płaskorzeźbę tworzą dwa skrzydła pochodzące z ołtarza Bractwa Matki Boskiej Różancowej, pokryte malowidłami wykonanymi w warsztacie Tomasza Dolabelli (r. 1643).

W kaplicy Komorowskich (północnej) obraz Matki Boskiej z Dzieciątkiem. Jest to barokowa kopia cudownego obratu Matki Boskiej Myślenickiej. Ołtarz barokowy z posągami świętych: Jana Nepomucena i Jana Kantego po bokach oraz Jana Chrzciciela u szczytu, w środku obraz św. Józefa z Dzieciątkiem. W tejże kaplicy chrzcielnica o kształcie kielichowym z kamienia pińczowskiego wykonana w r. 1583 przez kamieniarza krakowskiego Macieja Świętka. Drzwi do babińca (po stronie południowej) wykuto w r. 1671 z naczyń żelaznych, w których warzono sól z solanki występującej we wsi Sól koło Żywca.

Ambona drewniana, ozdobiona od frontu napisem Maria w otoczeniu promieni, obłoków i uskrzydłonych główek aniołów, baldachim zwieńczony tablicami dekalogu. Dekoracja ambony i umieszczonych w murze kościelnym krytych schodów wykonana w stylu Rejencji około 1748 r. W kaplicy Habsburgów ołtarz rokokowy z XVIII w. z obrazem Matki Boskiej Częstochowskiej oraz płaskorzeźba św. Anny Samotrzeciej późnobarokowa. Na ścianie nawy od strony północnej znajduje się duży krucyfiks barokowy z XVIII w. Mniejszy krucyfiks barokowy z aniołkami umieszczony w przedsionku pod wieżą.

Chór muzyczny i organy bardzo okazałe wypełniają całą tylną ścianę nawy. Parapet chóru, drewniany szkielet pozytywu i głównego organu pokrywa bogata, późnobarokowa dekoracja rzeźbiarska, na którą składają się bujne sploty akantu, karbowane wstęgi, girlandy, pęki kwiatów i owoców, muszle oraz wisiorzy z dzwoneczkami. Dekorację tę ożywiają grające i śpiewające anioły oraz putta z rogami obfitości. Chór muzyczny i organy pochodzą z lat 1713—1714 i zostały ufundowane przez Franciszka Wielopolskiego.

W prezbiterium ustawione są drewniane stalle barokowe wykonane w r. 1719 przez braci Nikodema i Jana Stefanowiczów z Żywca. W stallach przy murze północnym znajdują się polichromowane płaskorzeźby przedstawiające sceny z życia Najświętszej Panny Marii wyrzeźbione w r. 1708 przez snycerza Jana Buczyńskiego z Litwy. Stalle przy murze południowym ze scenami z życia Chrystusa wykonał w r. 1725 Krzysztof Fiabianczyk, snycerz z Sopotniej Małej.



13. Fragment dekoracji organów, r. 1713—1714
— kościół parafialny w Żywcu.

Wielki pożar kościoła w 1711 r. zniszczył bezpowrotnie piękne nagrobki Komorowskich, które niegdyś zdobiły wewnątrz mury żywieckiej świątyni. Z nagrobków tych zachowały się tylko marmurowe tablice oraz kamienna męska herma renesansowa. Jedną z tablic w obramieniu kamiennym, znajdującą się nad drzwiami do zakrystii, opiewa czyny Piotra Komorowskiego, zmarłego w 1477 r. Epitafium to zostało ufundowane przez Jana Spytka Komorowskiego w drugiej połowie XVI w. Drugą tablicą z czarnego marmuru to fragment nagrobka Anny Walaszkówny, żony Jana Spytka Komorowskiego, zmarłej w 1580 r. Tablica ta znajduje się w arkadzie między nawą a kaplicą Komorowskich. W tej samej kaplicy znajduje się, wspomniana już wyżej, renesansowa herma męska, jest to pozostałość nagrobka Jana Spytka Komorow-

skiego zmarłego w 1585 r. Wewnątrz kościoła zachowało się również kilka tablic nagrobnych mieszczan żywieckich z pierwszej połowy XIX w.

Pod posadzką kaplicy północnej znajdują się groby Komorowskich. Mogą tu być pochowani: Jan Spytek, Anna, Barbara, Jan i Krzysztof Komorowscy. W kaplicy południowej w grobach Habsburgów leżą: Karol Stefan i Maria Teresa zmarli w 1933 r. oraz mały Olbracht Maksymilian synek Karola Olbrachta i Alicji. Posadzka nawy pokrywa szereg krypt grobowych, w których grzebano kapłanów, znaczniejszych mieszczan i urzędników zatrudnionych niegdyś w administracji dóbr żywieckich.

Warto również wspomnieć o pierwotnej, bardzo ciekawej polichromii kościoła przedstawiającej rodzinę Komorowskich, która niestety nie dochowała się do naszych czasów. Opis tej polichromii zawdzięczamy Andrzejowi Komonieckiemu, wójtowi i kronikarzowi żywieckiemu. Otóż Komoniecki pod rokiem 1706 zanotował w swej kronice: „... Tegóż roku kościół żywiecki wewnątrz pobielono i panów Komorowskich w przednim chórze zatynkowano pomalowanych ...”

Z dalszej relacji wynika, że na ścianie nad stallami od strony południowej, nieznanemu malarzowi uwiecznił pięciu panów Komorowskich w pozycji klęczącej, ze złożonymi rękoma. Andrzej Komoniecki opisał dokładnie wygląd postaci uwiecznionych na murze świątyni, ich uczesanie i stroje. Panowie Komorowscy nosili białe ubiory, lazururowe opończe podszyte czerwienią i czarne obuwie. Niektórzy z nich posiadali czarne inni zaś czerwone czupryny i brody krótko strzyżone. Na przeciwległej ścianie północnej, nad stallami klęczały przed krzyżem panie i panny Komorowskie. Starsze w lazururowych płaszczach, z głowami nakrytymi tuwanią lub rajtuskim, w białych ozdobnie haftowanych fartuszkach, młodsze w czerwonych sukniach, z włosami rozpuszczonymi i przewiazanymi wstęgą. Ta piękna dawna polichromia powstała w roku 1554.

Obecna polichromia kościoła pochodzi z r. 1930 a wykonał ją prof. Tadeusz Korpala z Wieliczki. Tenże sam artysta namalował tło na ścianie za ołtarzem dla figury Matki Boskiej oraz obraz św. Teresy od Dzieciątka Jezusa. Przed przystąpieniem do malowania w kościele założono światła elektryczne.

Wokół kościoła rozciągał się niegdyś cmentarz czynny prawdopodobnie do końca XVIII w. Cmentarz otoczony był kamiennym murem, przez który prowadziły furty w stronę plebanii, szkoły, kościoła Świętego Krzyża i zamku. Obecnie na terenie dawnego cmentarza założono rozarium. Kamienny barokowy posąg Matki Boskiej na wysokim cokole, pod blaszanym daszkiem, znajdujący się koło kościoła pochodzi z r. 1755.

Przy kościele parafialnym od strony północnej, w narożu rynku rozsiadła się potężna dzwonnica. Na miejscu tym stała niegdyś dzwonnica drewniana zbudowana w r. 1582, która spłonęła w czasie wielkiego pożaru miasta w r. 1721. Obecna dzwonnica murowana wzniesiona została w latach 1723—1724 staraniem Franciszka Wielopolskiego. Przy budowie użytkowano podmurowanie dawnej dzwonnicy. Więźbę wyko-

nali cieśle Wojciech Barabasz z Żywca i Stanisław Gąsiorek z Rychwałdu. Mury dzwonnicy wieńczy dach namiotowy kryty dachówką. Wewnątrz budowli znajduje się bardzo ciekawie skonstruowana więźba drewniana i schody prowadzące do dzwonów.

Papież Jan Paweł II bullą „Totus Tuus Poloniae Populus” wydaną 25.03.1992 r. dokonał zasadniczej reorganizacji diecezji i prowincji kościelnych w Polsce. W związku z tą reorganizacją utworzona została diecezja bielsko-żywiecka a kościół parafialny w Żywcu p. wezw. Nar. N. P. M. uzyskał rangę współkatedry.

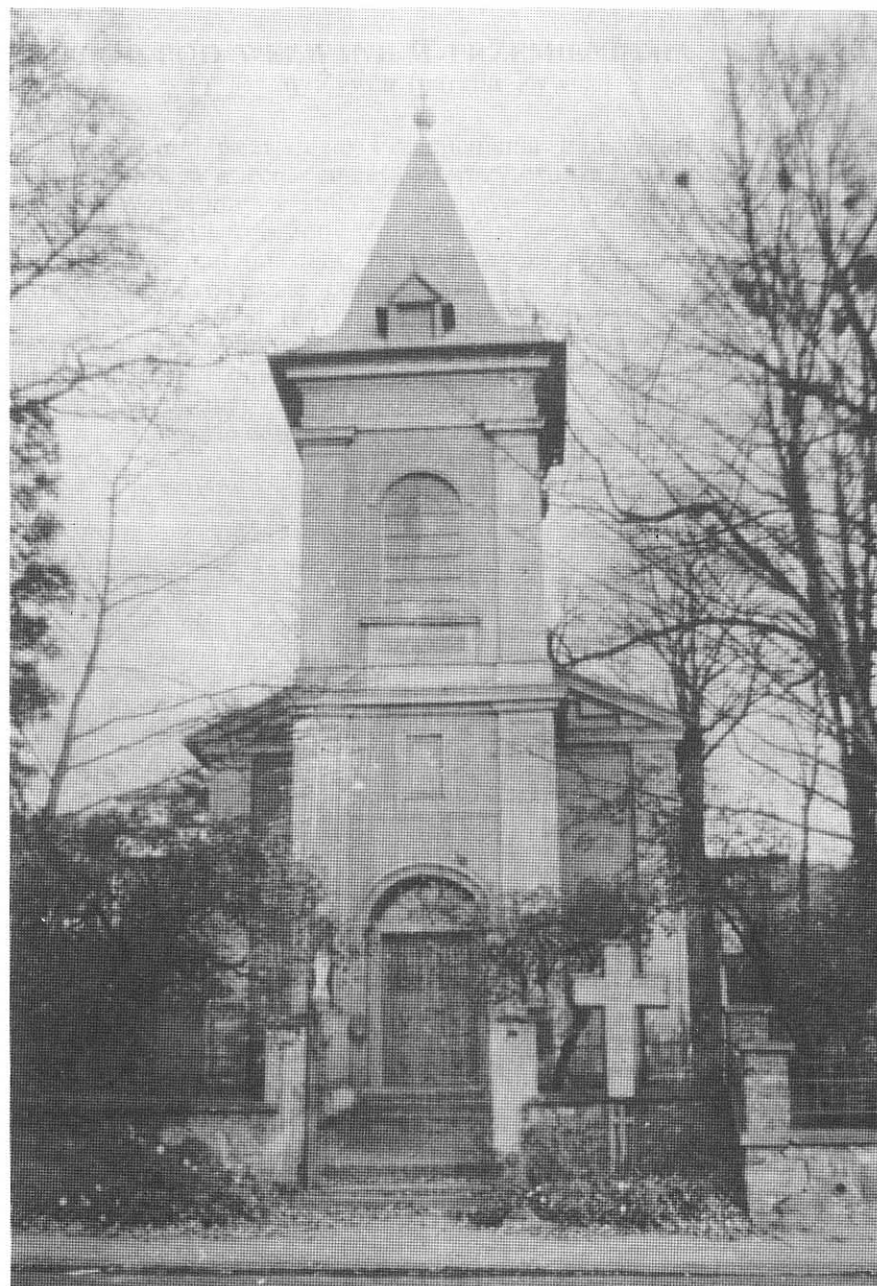
Msze święte w niedzielę i święta: 6⁰⁰, 7³⁰, 9⁰⁰, 10⁰⁰, 11⁰⁰, 12⁰⁰, 16⁰⁰, 18⁰⁰.

KOŚCIÓŁ POD WEZWANIEM ŚWIĘTEGO MARKA w Żywcu, ul. Sienkiewicza (parafia Żywiec)

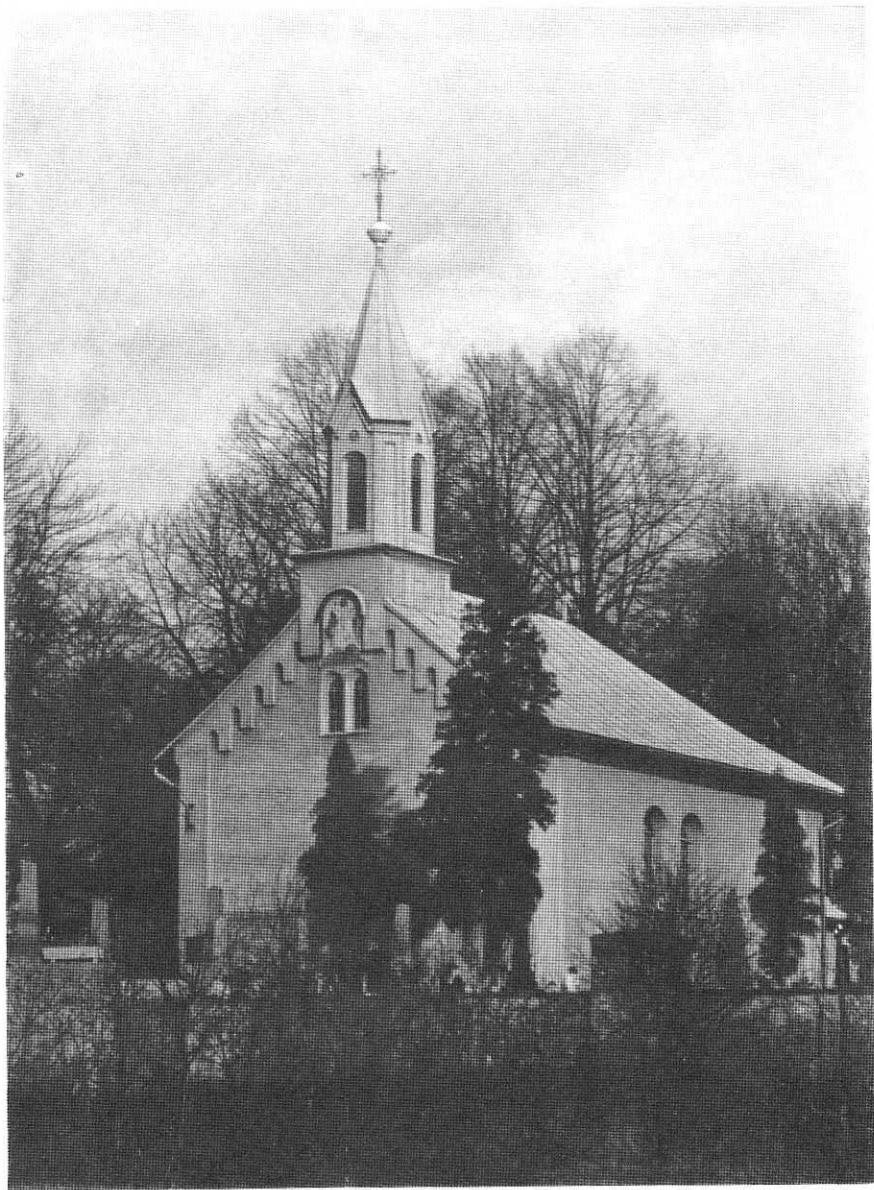
Nieco na uboczu, za szpitalem żywieckim, stoi kościół pod wezwaniem Świętego Marka. Wybudowany on został z legatów testamentowych w r. 1591 jako wotum przebłagalne dla odwrócenia szerzącej się w Żywcu zarazy. Był to pierwotnie kościółek drewniany. Obecny murowany wzniesiony został w r. 1885. We wnęce na zewnątrz wieży zachowała się drewniana, olejno malowana, wczesnobarokowa płaskorzeźba św. Marka. Zabytkowe drewniane świeczniki klasycystyczne z tego kościoła przekazane zostały do muzeum w Żywcu. Dawniej znajdował się tu również gotycki tryptyk, pochodzący z lat 1445—1450, z którego zachowały się dwa skrzydła z wyobrażeniem po stronie wewnętrznej 4 świętych biskupów w postawach siedzących, po stronie zewnętrznej Matki Boskiej Bolesnej i Chrystusa Bolesnego w postawach stojących. Skrzydła tryptyku przekazane zostały do Muzeum Narodowego w Krakowie.

Wokół kościoła św. Marka powstał cmentarz, który był czynny do początku XX w. Na cmentarzu koło kościoła, na wysokim postumencie, stoi kamienny posąg św. Józefa z Dzieciątkiem. Jest to rzeźba późnobarokowa ufundowana przez Łukasza i Kunegundę z Nowotarskich Tyczów w r. 1797. Stoi tu również mała kaplica grobowa wzniesiona z piaskowca w stylu pseudogotyckim. Budowla ta zadziwia starannością i precyzją wykonania. Wiele krzyży nagrobnych oraz ogrodzeń grobów zostało wykonanych w Odlewni Żelaza w Węgierskiej Górze na przełomie XIX i XX w.

Msze święte w niedzielę i święta: 9³⁰.



3. Kościół pod wezwaniem Świętego Marka, XIX w.



2. Kościół pod wezwaniem Przemienienia Pańskiego XIX w.

KOŚCIÓŁ POD WEZWANIEM PRZEMIENIENIA PAŃSKIEGO w Żywcu (parafia Żywiec)

Kościół pod wezwaniem Przemienienia Pańskiego znajduje się na terenie czynnego obecnie cmentarza, przy drodze prowadzącej do Moszczanicy. Wzniesiony został z inicjatywy wójta żywieckiego Andrzeja Komonieckiego i jego żony Zofii Kalfasowiczówny. Stanął na wzgórzu dominującym nad miastem, zwanym w czasach Komonieckiego Górą Borkowską. Roztacza się stąd piękny widok na Żywiec oraz na okoliczne góry. Stała tu już od 1647 r. Boża Męka kamienna, ufundowana przez mieszczanina żywieckiego Jana Frankowicza. W pobliżu tej kamiennej rzeźby Andrzej Komoniecki wystawił w r. 1701 małą kapliczkę, którą w trzy lata później rozbudował. Kościółek był pierwotnie drewniany. Przy jego budowie zatrudniony był mistrz ciesielski Wojciech Barabas z Żywca.

Już w r. 1705 miasto darowało kościołowi Przemienienia Pańskiego 18 zagonów gruntu pod przyszły cmentarz. W połowie XIX w. dalsze grunty pod cmentarz ofiarował Karol Ludwik Habsburg. W latach 1850—1856 dawny kościół drewniany zastąpiony został przez obecny murowany. Nowy budynek kościelny wzniesiony został ze składek mieszczan żywieckich prawdopodobnie według projektu ks. Franciszka Augustina proboszcza żywieckiego.

Zabytkowe obrazy, relikwiarze oraz epitafium z portretem Andrzeja Komonieckiego, znajdujące się w dawnej w kościółku, oddane zostały do Muzeum żywieckiego.

Msze święte w niedziele i święta: 12¹⁵.

KAPLICA POD WEZWANIEM ŚWIĘTEGO WITA.

Kaplica pod wezwaniem św. Wita nie dotrwała do naszych czasów, została zburzona w związku z budową zapory w Tresnej i utworzeniem Jeziora Żywieckiego. Kaplica ta leżała przy starej drodze prowadzącej, obok Starego Żywca, w kierunku Porąbki. Pisząc o kościołach i kaplicach żywieckich nie można jej pominąć milczeniem, była ona bowiem bardzo ściśle związana z legendarnymi i historycznymi dziejami Żywca.

Kaplica położona była w pięknym miejscu, u podnóża wysokiego stoku porośniętego dębami, bukami i lipami. Przed kaplicą znajdowała się studzienka pełna źródlanej wody, patronem źródła był święty Wit. Wodzie tego źródła przypisywano od niepamiętnych czasów właściwości lecznicze. Samo miejsce wokół kaplicy posiadało bardzo odległą i tajemniczą przeszłość. Otóż w bardzo dawnych, przedchrześcijańskich jeszcze czasach w uroczysku tym miała wznosić się świątynia słowiańskiej bogini Zywi, od której jak głosi legenda, powstała nazwa miasta Żywca.

Początkowo w pobliżu źródła stała kamienna Boża Męka. Tak było do roku 1669, gdy przybył do Żywca, po abdykacji, król Jan Kazimierz, by czekać tu na wynik elekcji i następnie udać się stąd do Francji. Zdarzyło się podczas tego pobytu, iż król zachorował na oczy. Ponieważ właściwości lecznicze źródła św. Wita znane były w całej Żywiecczyźnie, poradzono królowi przemywać oczy źródlaną wodą. Wyniki kuracji okazały się znakomite. Król wyzdrowiał i w dowód wdzięczności polecił wybudować obok źródła kaplicę pod wezwaniem świętego Wita.

Piękna drewniana kaplica stanęła przy źródle jeszcze w 1669 r. i tak trwała przez wieki, aż w końcu, mimo częstych remontów, rozpadła się. Na jej miejscu w r. 1869 zbudowano murowaną kaplicę w stylu pseudogotyckim, według projektu architekta Karola Pietschki. Wewnątrz kaplicy przed jej zburzeniem znajdowały się dwa drewniane, polichromowane, gotyckie posąжки świętej Barbary i świętej Katarzyny pochodzące z około 1510 r. oraz tablica drewniana z uwiecznionym na niej wierszem sławiącym źródło św. Wita, ułożonym w r. 1702 przez Andrzeja Komonieckiego. Przed blisko 300 laty Komoniecki sławił źródło w następujących słowach:

*„Betsaida sadzawka chorych uzdrawiała
a krynica Siloe wzrok cny przywracała
Jordan rzeka leczyła trąd sprośny Naama
cysterna betlejemska posilała Pana.
Tak wodzie zdroju tego te łaski nadane,
które nie jej, lecz Witu świętemu przyznane.”*

Ktokolwiek przechodził drogą obok kaplicy św. Wita zatrzymywał się, tu, by wypocząć w cieniu drzew i napić się czystej, zimnej źródlanej wody. W końcu, jak już wspomniano, kaplicę tę zburzono w 1964 r., źródło jednak ocalało i nie zostało zalane przez wody Jeziora Żywieckiego.

KAPLICA POD WEZWANIEM MATKI BOSKIEJ NIEUSTAJĄCEJ POMOCY w Żywcu-Kocurówie (parafia Żywiec)

Kocurów jest dzielnicą Żywca położoną na wyniosłym wzgórzu skąd roztacza się piękny i rozległy widok na Moszczanicę i okoliczne góry. Przed powstaniem kaplicy znajdowała się tutaj drewniana dzwonnica, w której dzwoniciono na Anioł Pański i w czasie burzy. Mieszkańcy zbierali się w dzwonnicy lub obok niej na nabożeństwa majowe i różańcowe.

W 1933 r. przystąpiono do budowy kaplicy, którą mieszkańcy Kocurowa wzniesli własnymi siłami. Kaplica murowana, potynkowana posiada prostokątną nawę oraz małą apsydę na rzucie trapezu. Dach kryty dachówką, od frontu czworościenna drewniana sygnaturka. Wewnątrz w ołtarzu obraz Matki Boskiej Nieustającej Pomocy. W najbliższym otoczeniu budowli rosną cztery lipy posadzone w czterech rogach budowli.

Msze święte w niedziele i święta: 9⁰⁰.

KOŚCIÓŁ PARAFIALNY POD WEZWANIEM ŚWIĘTEGO FLORIANA w Żywcu-Zabłociu, ul. Browarna.

W dzielnicy Zabłocie przy ul. Browarnej znajduje się kościół pod wezwaniem św. Floriana. Zabłocie do r. 1950 było odrębną jednostką administracyjną. Od początku XIX w. istniała w Zabłociu kaplica poświęcona św. Florianowi, wybudowana obok źródła przy drodze wiodącej do Zwardonia. Jest to kaplica murowana z kamienia i potynkowana, powstała na rzucie prostokątnym z półkolistą apsydą. W r. 1894 powiększono ją przez dobudowanie wieży. W środku ołtarzyk z dwiema kolumnkami i obrazem św. Floriana zapewne z czasów budowy kaplicy. Mieszkańcy Zabłocia od dawna myśleli o własnym kościele. W 1868 r. zwrócili się z prośbą do Magistratu żywieckiego o wydzielenie dla nich osobnego ołtarza w kościele Świętego Krzyża. Magistrat żywiecki przychylając się do tej prośby przekazał pod opiekę i zarząd Gminy Zabłocie ołtarz św. Agnieszki. Prowizorem tego ołtarza został Józef Pawłus gospodarz z Zabłocia.

Około 1902 r. powstało Towarzystwo Budowy Kościoła św. Floriana w Zabłociu, które przez wiele następnych lat gromadziło fundusze na ten cel. Teren pod budowę kościoła ofiarowała Fabryka Papieru „Solali”. Dopiero w r. 1925 zakupiono pierwsze materiały budowlane. Budowę rozpoczęto 27 maja 1935 r. W dwa lata później, w ukończonym prezbiterium odprawiono pierwsze nabożeństwo. Nominację na katechetę i rektora kościoła św. Floriana otrzymał ks. Stanisław Słonka. Dalsza budowa nawy, chóru i podstawy wieży trwała do 1939 r. W momencie wybuchu wojny budowa kościoła nie była jeszcze ukończona. W czasie okupacji ks. Stanisław Słonka zaangażowany był w działalność Armii Krajowej a nie ukończone mury kościoła służyły do przechowywania broni i prasy podziemnej. Prace wykończeniowe wznowiono po zakończeniu działań wojennych. Po wojnie wzniesiono również wieżę kościelną.

Kościół wzniesiono z cegły według planu sporządzonego przez inż. architekta Bronisława Błasiaka pochodzącego z Żywca, a budowniczym był Józef Cader z Kalnej. Budowla nawiązuje do stylu romańskiego i zaprojektowana została na rzucie krzyża.

W latach 1991—1992 staraniem ks. proboszcza Józefa Jani w kościele przeprowadzono gruntowny remont. O kilka stopni podniesiono podłogę w prezbiterium. Przy apsydzie dobudowano obszerną zakrystię, odnowione wnętrze otrzymało nowe ołtarze. W ołtarzu głównym znajduje się obraz Matki Boskiej Częstochowskiej w otoczeniu pięciu tajemnic pierwszej części radosnej Różańca świętego, po bokach płaskorzeźby św. Floriana i św. Rafała Kalinowskiego.

W kaplicy północnej ołtarz poświęcony Najświętszemu Sercu Pana Jezusa. W kaplicy południowej płaskorzeźba przedstawiająca chrzest Chrystusa w Jordanie. W obydwu ołtarzach bocznych tło wykonano techniką mozaikową. Ołtarze projektowała i płaskorzeźby wykonała mgr architekt rzeźbiarz Bogdana Drwal z Tarnowa.



4. Kościół parafialny w Zabłociu pod wezwaniem Świętego Floriana XX w.

Ołtarz główny oraz stopnie i posadzkę w prezbiterium wyłożono pięknym kararyjskim marmurem.

Kamienna rzeźba Matki Boskiej Niepokalanie Poczętej na kolumnie tokańskiej, znajdująca się przy kościele pochodzi z r. 1796 i ufundowana została przez Macieja Witka i Tomasza Janeckiego. Dawniej rzeźba ta stała przy głównej ulicy w Zabłociu, stąd została w czasie okupacji zabrana i ustawiona obok kościoła, gdyż groziło jej zniszczenie przez Niemców.

W r. 1948 wieś Zabłocie wyłączono z parafii żywieckiej i erygowano w niej samoistną parafię z kościołem parafialnym pod wezwaniem świętego Floriana.

Msze święte w niedziele i święta: 6⁰⁰, 7²⁰, 9⁰⁰, 10³⁰, 12⁰⁰, 18⁰⁰.

KOŚCIÓŁ PARAFIALNY POD WEZWANIEM CHRYSTUSA KRÓLA w Żywcu-Sporyszu, ul. Piotra Skargi.

Projekt budowy kościoła w Sporyszu powstał przed II wojną światową. Do wybuchu wojny zdołano wybudować tu dwie kaplice; jedną za mostem na Koszarawie (ul. Sporyska), drugą w pobliżu Fabryki Śrub obok linii kolejowej do Suchej (ul. Piotra Skargi). Obydwie kaplice powstały w latach 1936—1938. Zdania co do lokalizacji przyszłego kościoła były podzielone. Po wojnie przeważyła koncepcja budowy kościoła w centrum osady koło Fabryki Śrub.

Pierwsze prace związane z organizowaniem nowej parafii w Sporyszu zaczęły się w 1946 r. Gmina Sporysz, jak już wyżej wspomniano, była odrębną jednostką administracyjną, a dzielnicą Żywca została dopiero w 1950 r.

Organizatorem parafii i opiekunem budowy kościoła w Sporyszu został ks. katecheta Zdzisław Dzidek, późniejszy dziekan i długoletni proboszcz tej parafii. W dniu 7 listopada 1953 r. administrator diecezji krakowskiej arcybiskup lwowski ks. Eugeniusz Baziak poświęcił kamień węgielny pod budowę kościoła. Nowa świątynia stanęła na miejscu dawnej kaplicy. W 1958 r. główny trzon budowli został ukończony i nakryty dachem. W tymże samym roku utworzona tu została samodzielna parafia wyłączona z parafii żywieckiej. W rok później do parafii sporyskiej dołączony został przysiółek Koleby. Prace wykończeniowe budynku kościelnego trwały do roku 1986, kiedy to na wieży na sygnaturkę zamocowano krzyż, a wewnątrz ułożono marmurową posadzkę i wyłożono filary marmurowymi płytami. Konsekracji świątyni dokonał w r. 1962 ks. biskup Karol Wojtyła.

Kościół wzniesiony został na rzucie prostokąta i posiada trzy nawy. Nawa główna otwiera się do naw bocznych filarówymi arkadami, nawy boczne niższe, całość nakryta płaskimi stropami. Budowla nawiązuje do układu bazylikowego i wykonana została z cegły. Dach wieńczy wysoka, strzelista, ażurowa sygnaturka.

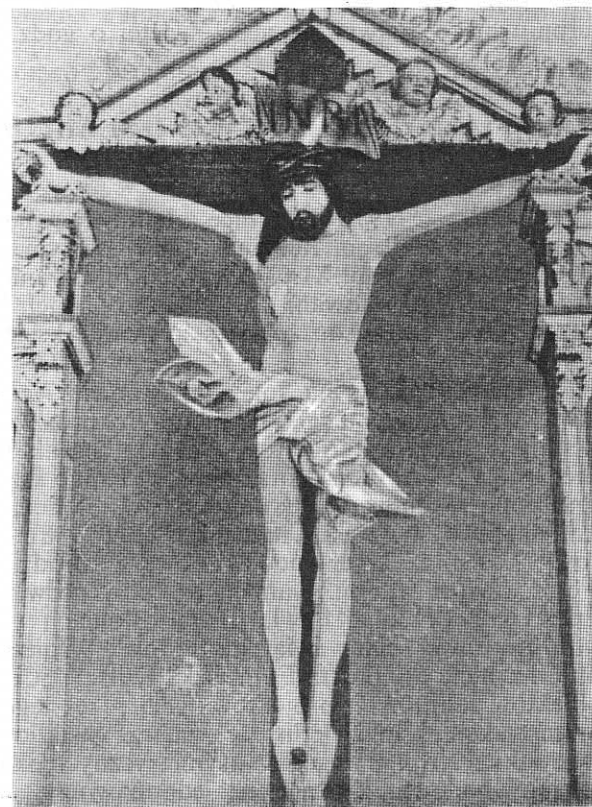


6. Kościół parafialny pod wezwaniem Chrystusa Króla XX w. — parafia Żywiec-Sporysz.

Wnętrze kościoła ozdobione dekoracją mozaikową z barwnych płytek, wykonaną według projektu prof. Wiktora Zina. Mozaika wypełniająca całą ścianę główną prezbiterium przedstawia Chrystusa Króla w podstawie stojącej w otoczeniu aniołów. Na ścianach nawy głównej nad filarami i arkadami znajdują się mozaikowe stacje Męki Pańskiej. Kolorowe witraże o wzorach geometrycznych uzupełniają wystrój wnętrza. Kaplica w nawie bocznej, północnej poświęcona jest Matce Boskiej Nieustającej Pomocy. Msze święte w niedziele i święta: 6³⁰, 8⁰⁰, 9³⁰, 11⁰⁰, 18⁰⁰.

KAPLICA POD WEZWANIEM PODWYŻSZENIA KRZYŻA ŚWIĘTEGO w Żywc-Sporyszu, ul. Sporyska (parafia Żywiec-Sporysz).

Kaplica ta zbudowana została w latach 1936—1938 obok starszej pochodzącej z drugiej połowy XIX w., rozebranej po II wojnie światowej. Poświęcenie nowej kaplicy nastąpiło 27 sierpnia 1939 r. W głównym ołtarzu znajduje się krucyfiks drewniany, późnogotycki, pochodzący z około 1510 r.



10. Krucyfiks ok. 1510 r. — Kaplica w Sporyszu — parafia Żywiec-Sporysz.

Pierwotnie znajdował się on w starej kaplicy, dokąd przeniesiony został ze zniszonego ołtarza Chrystusa Ukrzyżowanego znajdującego się niegdyś w kościele parafialnym w Żywcu. W kościele parafialnym w Żywcu po bokach krucyfiksu ustawione były dawniej cztery posągi drewniane, późnobarokowe, pochodzące z około 1780 r. przedstawiające Matkę Boską, św. Jana Ewangelistę, Marię Magdalenę i Marię Salome. Posągi Marii Magdaleny i Marii Salome przekazane zostały, po rozbiórce ołtarza do kaplicy w Juszczyńcu, a następnie stamtąd przeniesione do kaplicy w Sporyszu. Obecnie ustawione są we wnękach w ścianach kaplicy.

Obok kaplicy, na wysokim postumencie, ustawiono kamienną rzeźbę Chrystusa upadającego pod krzyżem, wykonaną w drugiej połowie XVIII w. Rzeźba ta znajdowała się niegdyś w kapliczce przy ul. Komorowskich. W czasach okupacji Niemcy zburzyli kapliczkę a postać Chrystusa, która również miała ulec zniszczeniu, uratowała miejscowa ludność przenosząc ją w pobliże kaplicy.

Msze święte w niedziele i święta: 7³⁰, 16³⁰.
W lipcu i sierpniu nie odprawia się mszy świętej o godz. 16³⁰.

KOŚCIÓŁ PARAFIALNY POD WEZWANIEM MIŁOSIERDZIA BOŻEGO w Żywcu-Moszczanicy.

W chwili włączenia w r. 1976 w granice administracyjne Żywca wsi Moszczanica wraz z przysiółkiem Rędzina istniały na tym terenie dwie kaplice. Jedna starsza z przełomu XIX i XX w. pod wezwaniem św. Jana Chrzciciela, druga nowa, wybudowana na Rędzinie w latach 1967—1968. W obydwu kaplicach posługę duszpasterską pełnili księża z parafii żywieckiej.

W związku z budową zapory na Sole i powstaniem Jeziora Żywieckiego zabudowa Moszczanicy uległa pewnemu rozproszeniu i przeobrażeniu. Powstały tereny o wybitnie turystycznym charakterze. Projekt budowy własnej świątyni przybierał coraz bardziej realne kształty. Nowy kościół postanowiono usytuować w środku wsi w miejscu, gdzie znajdowała się stara kaplica św. Jana Chrzciciela. W r. 1981 zawiązał się komitet budowy kościoła. Teren pod budowę pochodził częściowo z darowizny, częściowo z zakupu. Kamień węgielny poświęcony został w 1983 r. przez papieża Jana Pawła II na Błoniach w Krakowie i wmurowany do frontowej ściany świątyni. Budowla wzniesiona została według projektu inżyniera architekta Franciszka Kutschy. Cechą charakterystyczną obiektów sakralnych projektowanych przez tego architekta jest lekkość konstrukcji oraz świetlistość wnętrza. Światło splywa do wewnątrz ze wszystkich stron, z wysokich asymetrycznych okien, którymi przeparte są ściany budowli. Kościół jest jednonawowy.

W dniu 15 listopada 1986 r. utworzono w Moszczanicy samodzielną parafię. W chwili obecnej budowa kościoła i urządzenie wnętrza nie zostały jeszcze zakończone i w związku z tym kościół nie był konsekrowany.

W ołtarzu głównym znajduje się tryptyk wykonany współcześnie przez artystę malarza Piotra Kłoska ze Szczyrku. W r. 1991 w związku z porządkowaniem najbliższego otoczenia kościoła rozebrano starą kaplicę.

Msze święte w niedziele i święta: 8⁰⁰, 16⁰⁰.

KAPLICA POD WEZWANIEM MATKI BOSKIEJ RÓŻAŃCOWEJ w Żywcu-Moszczanicy na Rędzinie (Parafia Żywiec-Moszczanica)

Jadąc z Żywca w stronę Porąbki szosą nad Jeziorem Żywieckim mijamy po prawej stronie nową kaplicę na Rędzinie, pięknie wkomponowaną w krajobraz górski. Rędzina jest przysiółkiem Moszczanicy, a od 1976 r. właściwie nową dzielnicą Żywca. Na Rędzinie istniała od dawna drewniana kaplica, którą w 1912 r. zastąpiono murowaną. Wewnątrz tej kaplicy znajdował się ołtarz barokowy z 1708 r., dwie gotyckie rzeźby drewniane z przełomu XIV i XV w. oraz obrazy u XIX w. Wszystkie te zabytkowe dzieła pochodziły z drewnianego kościoła w Starym Żywcu.

W związku z budową zapory wodnej w Tresnej i spiętrzeniem wód Soły, kaplicę tę zburzono a mieszkańcy Rędziny wystarali się o pozwolenie na budowę nowej, która powstała w latach 1967—1968. Nową kaplicę wybudowano z myślą o dalszej rozbudowie, co też wkrótce nastąpiło. Plan rozbudowy kaplicy wykonał inżynier architekt Franciszek Kutschka.

Ze starej, zburzonej kaplicy przeniesiono do nowej, wspomniane już wyżej, niezwykle cenne posągi gotyckie, polichromowane, wykonane około 1400 r. Posągi umieszczono na belce pod tęczą łączącą prezbiterium z nawą kaplicy. Przedstawiają one w postawach siedzących Chrystusa z jabłkiem królewskim w prawej ręce, lewą błogosławiącego oraz Madonnę z rękoma złożonymi do modlitwy. Obie postacie noszą na głowach korony (nowe, stare uległy zniszczeniu) i okryte są draperiami płynnymi z charakterystycznymi dla rzeźby gotyckiej lejowatymi fałdami po bokach. Są to bardzo cenne zabytki śląskiego snycerstwa gotyckiego i pochodzą ze starego ołtarza szafiastego, który niegdyś znajdował się w kościele Wszystkich Świętych w Starym Żywcu.

W kościółku znajduje się również, przeniesiony ze starej kaplicy, obraz przedstawiający Trójcę Świętą wykonany w 1830 r. przez Andrzeja Madalskiego, malarza żywieckiego.

Matkę Boską Różańcową, w głównym ołtarzu, rzeźbił współcześnie artysta plastyk Piotr Kłosek ze Szczyrku. Na zewnątrz obok kaplicy ustawiono kamienną rzeźbę przedstawiającą Chrystusa upadającego pod krzyżem wykonaną w pierwszej połowie XIX w.

Msze święte w niedziele i święta: 9³⁰.



11. Posąg Matki Boskiej po r. 1400
— Kaplica Moszczanica — Rędzina.



12. Posąg Chrystusa po r. 1400
— Kaplica Moszczanica — Rędzina.

KAPLICZKA ŚWIĘTEGO ONUFREGO w Żywcu-Moszczanicy (parafia Żywiec-Moszczanica)

W Moszczanicy znajduje się jeszcze jedna kaplica, w której nigdy nie odprawiano mszy świętej, lecz warto o niej wspomnieć z uwagi na piękne i nieco tajemnicze otoczenie owiane legendą związaną z życiem świętego Onufrego pustelnika.

Kaplica pochodząca z drugiej połowy XIX w. położona jest we wschodniej części wsi, w pobliżu dworu moszczanickiego w lesie, przy drodze wiodącej z Moszczanicy do Rychwałdu. Kaplica jest założona na rzucie prostokąta, murowana i potynkowana, nakryta spłaszczonym sklepieniem kolebkowym, posiada dach siodłowy z czworościenną sygnaturką od frontu. Miejscowa ludność nazywa ją pustelnią świętego Onufrego i twierdzi, że niegdyś mieszkał w niej pustelnik. Wewnątrz znajdowała się dawniej płaskorzeźba św. Onufrego oraz słowa starodawnej pieśni poświęconej świętemu Eremicie:

*Poszedł Onufry w pustynie i skały
Ślubował Bogu swój żywot cały ...
Jemu palmowe drzewo pokarm dało
A lwy okrutne pochowały ciało ...
Wziął Chrystus jego duszę do nieba
Czegóż się smucić potrzeba ...*

KOŚCIÓŁ PARAFIALNY POD WEZWANIEM ŚWIĘTEGO MAKSYMILIANA MARIII KOLBEGO w Żywcu-Oczkowie.

Jadąc szosą z Żywca do Porąbki mijamy najpierw leżącą po prawej ręce kaplicę na Rędzinie a następnie podziwiamy po tej samej stronie drogi, przyciągający wzrok swą nowoczesną sylwetką, kościół parafialny w Oczkowie.

Nim doszło do jego budowy Oczków należał do parafii w Łękawicy. Katechizacja dzieci odbywała się w domu prywatnym, w którym od r. 1977 odprawiano również msze święte. Przebywający w roku 1978 na wizytacji kanonicznej w Oczkowie ks. kardynał Karol Wojtyła zachęcił mieszkańców do podjęcia starań o budowę kościoła. Po trzech żmudnych latach zabiegów 25 września 1981 r. pozwolenie na budowę uzyskano.

W kwietniu 1982 r. ks. biskup Jan Pietraszko poświęcił krzyż i plac pod budowę kościoła, a w czerwcu tegoż roku rozpoczęto prace budowlane. Wewnątrz świątyni wmurowany jest kamień węgielny pochodzący z grobu św. Piotra i poświęcony przez Papieża w Watykanie.

Już w grudniu 1982 r. odprawiono pierwszą mszę świętą w zakrystii nowego kościoła. Następnie erygowano parafię w Oczkowie w 1983 r. a ks. kardynał Macharski w r. 1986 dokonał konsekracji kościoła.



14. Kościół parafialny pod wezwaniem Świętego Maksymiliana Marii Kolbego w Oczkowie.

Kościół wzniesiony został z cegły i żelbetonowych elementów. Dodatkowym utrudnieniem był gąbczasty grunt. W celu osadzenia budowli na solidnym podłożu wykopano 24 otwory o głębokości 9 m i szerokości od 1,5 do 5 m, które zalano następnie betonem i na tej podstawie oparto konstrukcję kościoła. Projekt budowli wykonali architekci Weronika i Zbigniew Kołder z Cieszyna.

Budowla powstała na rzucie prostokąta. Posiada od wschodu czworoboczną kaplicę zwężającą się ku górze, od frontu ażurową wieżę wkomponowaną w lewy narożnik, okna a właściwie przeszklone ściany, rozmieszczone na różnych poziomach. Spadek terenu wykorzystano na wprowadzenie dodatkowej parterowej kondygnacji, mieszczącej m.in. salki katechetyczne. Wewnątrz świątyni w ołtarzu znajduje się postać Chrystusa oraz rzeźby św. Maksymiliana Kolbego i św. Józefa. Kaplica po prawej stronie poświęcona jest Matce Boskiej Częstochowskiej.

Kościół w Oczkowie jest udanym dziełem nowoczesnej architektury sakralnej. Twórcy projektu poprzez zamierzoną deformację i wprowadzenie różnorodnych elementów uzyskali harmonijną bryłę architektoniczno-rzeźbiarską. Kościół „rzeźba” w Oczkowie zarówno z zewnątrz, jak i we wnętrzu wyraża emocjonalne treści łatwe do odczytania dla wiernych i zachęca swym wyglądem do skupienia i modlitwy.

Msze święte w niedziele i święta: 8⁰⁰, 10⁰⁰, 17⁰⁰.

Źródła i bibliografia:

1. Chronografia albo Dziejopis Żywiecki — Andrzeja Komonieckiego — Żywiec 1987.
2. Jerzy Szablowski — Zabytki sztuki w Polsce — inwentarz topograficzny — powiat żywiecki, Warszawa 1948.
3. Jahrbuch oder Zusammenstellung geschichtlicher Thatsachen welche die Gegend von Oświęcim und Seypusch angehen — 1842 Franciszek Augustin (rękopis przechowywany w Archiwum Państwowym w Żywcu).
4. Liber Memorabilium parafii żywieckiej — Franciszka Augustina (rękopis przechowywany w parafii żywieckiej).
5. Kronika kościelna Parafii w Żywcu-Zabłociu.
6. Kronika kościelna Parafii w Żywcu-Sporyszu.
7. Kronika kościelna Parafii w Żywcu-Oczkowie.
8. Kronika kościelna Parafii w Żywcu-Moszczanicy.